



# การประเมินผลกระทบสิ่งแวดล้อม ทางแยกต่างระดับจุดตัดทางหลวงหมายเลข 22 กับทางหลวงหมายเลข 241 และทางหลวงหมายเลข 2347 (แยกบ้านราตุนาเวง) จ.สกลนคร

## ความเป็นมาของโครงการ

ทางหลวงหมายเลข 22 มีจุดเริ่มต้นบริเวณห้าแยกวงเวียนน้ำพุ อำเภอเมืองอุดรธานี จังหวัดอุดรธานี ผ่านจังหวัดสกลนคร ไปบรรจบเส้นทางหลวงหมายเลข 212 (ถนนสุนทรวิจิตร) ในเขตอำเภอเมืองนครพนม จังหวัดนครพนม เป็นทางหลวงแผ่นดินสายหลักเชื่อมต่อระหว่างจังหวัดอุดรธานี จังหวัดสกลนคร และจังหวัดนครพนม รวมทั้งเป็นเส้นทางสำคัญในการคมนาคม การขนส่งสินค้า และเป็นเส้นทางเดินทางเข้าสู่แหล่งท่องเที่ยวที่สำคัญในพื้นที่ภาคตะวันออกเฉียงเหนือตอนบน ส่งผลให้ปัจจุบันมีปริมาณการจราจรบนถนนทางหลวงสายนี้เพิ่มสูงขึ้นอย่างต่อเนื่อง

สำหรับบริเวณสี่แยกบ้านราตุนาเวง ตั้งอยู่ในพื้นที่ตำบลธาตุเชิงชุม อำเภอเมืองสกลนคร จังหวัดสกลนคร เป็นจุดตัดระหว่างทางหลวงหมายเลข 22 กับทางหลวงหมายเลข 241 ซึ่งเป็นทางเลี่ยงเมืองสกลนคร ไปสู่จังหวัดกาฬสินธุ์ กับจังหวัดมุกดาหาร และตัดกับทางหลวงหมายเลข 2347 ทางเข้าสู่ตัวเมืองสกลนคร ปัจจุบันมีลักษณะเป็นทางแยกสี่เลนผิวจราจร ทำให้เกิดปัญหาแควคยบบริเวณทางแยก ส่งผลต่อความสำคัญในการเดินทาง และเกิดปัญหารถติดสะสมเป็นจำนวนมาก จึงจำเป็นต้องมีการปรับปรุงเป็นทางแยกต่างระดับ เพื่อช่วยแก้ไขปัญหารถติดจุดตัดทางแยก เพิ่มความปลอดภัย สามารถรองรับปริมาณจราจรที่เพิ่มขึ้นได้อย่างมีประสิทธิภาพ และอำนวยความสะดวกรวดเร็วในการจราจรและขนส่ง รวมทั้งสนับสนุนแผนพัฒนาจังหวัดสกลนคร พ.ศ. 2566-2570 (ฉบับทบทวน) ในประเด็นการพัฒนาระบบ 2 การพัฒนาการคมนาคม และการท่องเที่ยว เป้าหมายที่ 2.3 จังหวัดสกลนคร เป็นจุดเชื่อมการคมนาคมขนส่งสู่อาเซียนและจีนตอนใต้



จากการตรวจสอบข้อมูลโบราณสถาน โบราณวัตถุ ศิลปวัตถุ และแหล่งโบราณคดีในพื้นที่ระยะ 500 เมตร จากกึ่งกลางแนวเส้นทางโครงการ โดยสำนักศิลปากรที่ 8 ขอนแก่น พบโบราณสถาน 2 แห่ง ได้แก่ พระธาตุนารายณ์เจงเวง (โบราณสถานประเภทหินเขียน) และโบราณสถานบารายของพระธาตุนารายณ์เจงเวง (โบราณสถานยังไม่ประกาศขึ้นทะเบียน) ทำให้โครงการเข้าข่ายต้องจัดทำรายงานการประเมินผลกระทบสิ่งแวดล้อม ตามประกาศกระทรวงทรัพยากรธรรมชาติและสิ่งแวดล้อม เรื่อง กำหนดโครงการ กิจการ หรือการดำเนินการ ซึ่งต้องจัดทำรายงานการประเมินผลกระทบสิ่งแวดล้อม และหลักเกณฑ์ วิธีการ และเงื่อนไขในการจัดทำรายงานการประเมินผลกระทบสิ่งแวดล้อม (ฉบับที่ 2) พ.ศ. 2568 ลำดับที่ 20.7 ทางหลวงหรือถนน ซึ่งมีความหมายตามกฎหมายว่าด้วยทางหลวงที่ตัดผ่านพื้นที่ที่ตั้งอยู่ใกล้โบราณสถาน แหล่งโบราณคดี แหล่งประวัติศาสตร์ หรืออุทยานประวัติศาสตร์ ตามกฎหมายว่าด้วยโบราณสถาน โบราณวัตถุ ศิลปวัตถุ และพิพิธภัณฑสถานแห่งชาติ ในระยะทาง 500 เมตร ยกเว้นถนนพียงเมืองตามที่กำหนดไว้ในกฎหมายว่าด้วยการผังเมือง และเสนอรายงานฯ ให้สำนักงานนโยบายและแผนทรัพยากรธรรมชาติและสิ่งแวดล้อม (สว.) พิจารณาให้ความเห็นชอบก่อนพัฒนาโครงการ

กรมทางหลวง โดยสำนักแผนงาน จึงได้ว่าจ้าง บริษัท เอเชีย แล็บ แอนด์ คอนซัลแตนท์ จำกัด และบริษัท อินเทลแพลน จำกัด เพื่อดำเนินการประเมินผลกระทบสิ่งแวดล้อม ทางแยกต่างระดับจุดตัดทางหลวงหมายเลข 22 กับทางหลวงหมายเลข 241 และทางหลวงหมายเลข 2347 (แยกบ้านราตุนาเวง) จ.สกลนคร เพื่อให้การพัฒนาโครงการเกิดผลกระทบต่อทรัพยากรธรรมชาติและประชาชนที่อาศัยอยู่ในบริเวณพื้นที่ศึกษาโครงการน้อยที่สุด



## วัตถุประสงค์ของการศึกษา

- เพื่อศึกษารูปแบบการพัฒนาโครงการ และแผนการดำเนินโครงการ เพื่อเป็นข้อมูลพื้นฐานประกอบการประเมินผลกระทบสิ่งแวดล้อมของโครงการ
- เพื่อศึกษา รวบรวม และวิเคราะห์สภาพสิ่งแวดล้อมในปัจจุบัน และดำเนินการประเมินผลกระทบทางสังคมและสิ่งแวดล้อมที่จะเกิดขึ้นเนื่องมาจากการพัฒนาโครงการ พร้อมทั้งเสนอแนะมาตรการลดผลกระทบสิ่งแวดล้อม มาตรการป้องกันและแก้ไขผลกระทบสิ่งแวดล้อม มาตรการส่งเสริมคุณภาพสิ่งแวดล้อม มาตรการติดตามตรวจสอบคุณภาพสิ่งแวดล้อม รวมทั้งแผนการจัดการด้านสิ่งแวดล้อมที่เหมาะสมและมีประสิทธิภาพ
- เพื่อส่งเสริม สนับสนุน และเปิดโอกาสให้ประชาชนเข้ามามีส่วนร่วมในการแสดงความคิดเห็น และข้อเสนอแนะที่เป็นประโยชน์ต่อการพัฒนาโครงการ รวมทั้งสร้างความสัมพันธ์ที่ดีกับชุมชน เจ้าหน้าที่ภาครัฐ องค์กรเอกชน และทุกฝ่ายที่เกี่ยวข้องอย่างต่อเนื่อง

## ประโยชน์ที่คาดว่าจะได้รับ

- ช่วยเพิ่มประสิทธิภาพด้านการขนส่งและจราจร รองรับปริมาณการเดินทางการแยกบ้านราตุนาเวงที่เพิ่มขึ้น
- ช่วยเพิ่มประสิทธิภาพในการคมนาคมบริเวณแยกบ้านราตุนาเวงให้มีความสะดวก รวดเร็ว และปลอดภัยยิ่งขึ้น
- ช่วยส่งเสริมด้านเศรษฐกิจ การขนส่งสินค้า รวมถึงการท่องเที่ยวของจังหวัดสกลนคร และพื้นที่ใกล้เคียง



## ติดต่อสอบถามข้อมูลเพิ่มเติม



กลุ่มงานสิ่งแวดล้อม สำนักแผนงาน กรมทางหลวง  
เลขที่ 2/486 ถนนศรีอยุธยา แขวงทุ่งพญาไท  
เขตราชเทวี กรุงเทพมหานคร 10400  
โทรศัพท์ : 0 2354 6668 ต่อ 26504  
โทรสาร : 0 2354 6777

asialabconsult.pp@gmail.com



ด้านสิ่งแวดล้อม และการมีส่วนร่วมของประชาชน  
บริษัท เอเชีย แล็บ แอนด์ คอนซัลแตนท์ จำกัด  
เลขที่ 184 ซอยพุทธมณฑลสาย 2 ซอย 12  
แขวงบางโพธิ์ เขตบางเขน กรุงเทพมหานคร 10160  
โทรศัพท์ : 0 2805 6660-3 ต่อ 12 หรือ 08 5813 1107  
โทรสาร : 0 2805 6660-3 ต่อ 17  
ติดต่อ : นางสาวจินตนา บันคง นักวิชาการสิ่งแวดล้อม  
นางสาวณัฐกานต์ จันทร์ทอง นักวิชาการ  
ด้านการมีส่วนร่วมของประชาชน



ด้านวิศวกรรม  
บริษัท อินเทลแพลน จำกัด  
เลขที่ 36/11 หมู่ที่ 9 ตำบลบางพูด อำเภอปากเกร็ด  
จังหวัดนนทบุรี 11120  
โทรศัพท์ : 0 2194 3645  
โทรสาร : 0 2194 3646  
ติดต่อ : นางสาวพรพิภพรัตน์ ธีรพรพร วิศวกรโครงการ



www.อีไอเอ-ทางแยกต่างระดับบ้านราตุนาเวง.com



การประเมินผลกระทบสิ่งแวดล้อมทางแยกต่างระดับบ้านราตุนาเวง จ.สกลนคร



EIAแยกบ้านราตุนาเวง หรือ @685bvemv

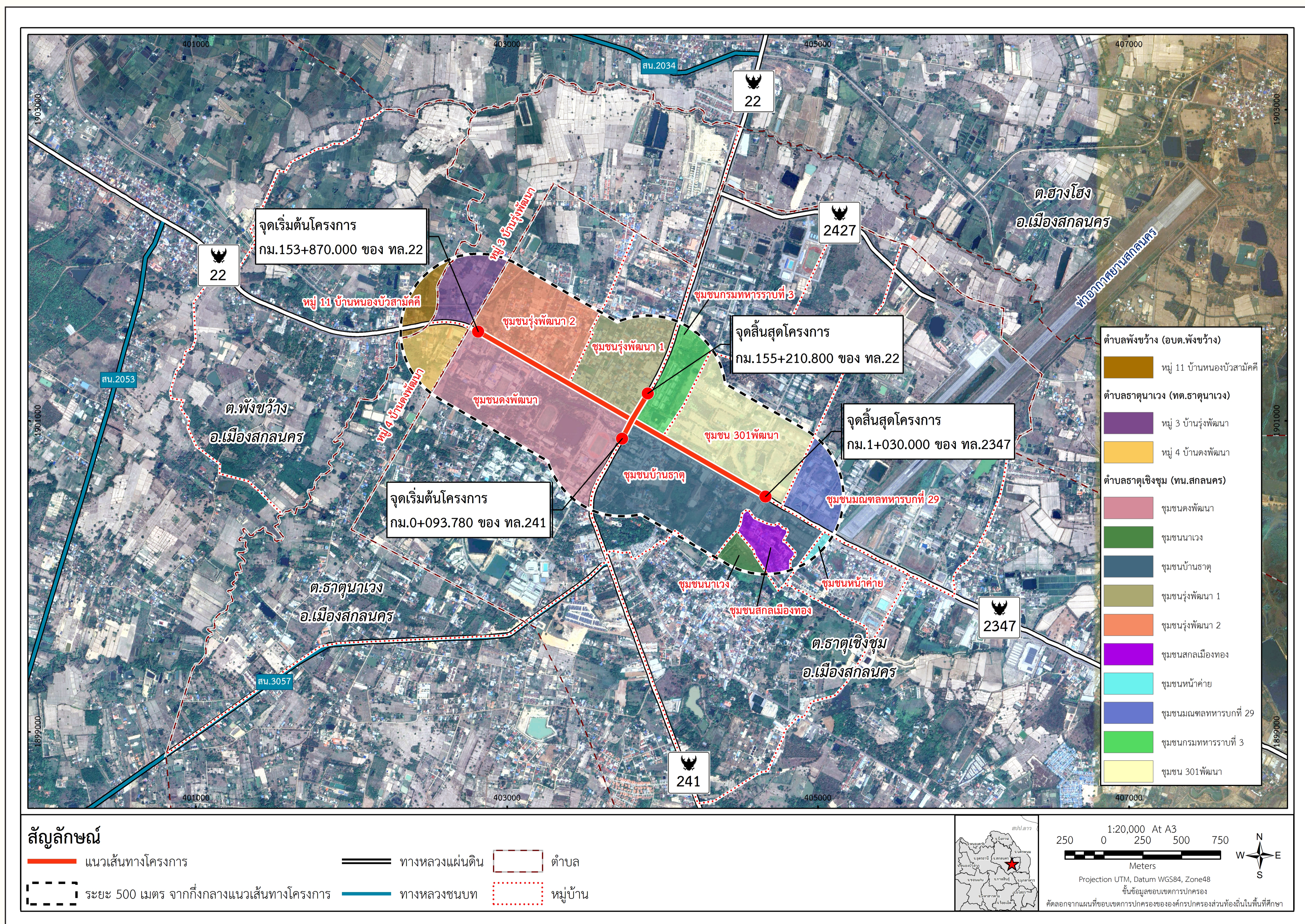


# การประเมินผลกระทบสิ่งแวดล้อม ทางแยกต่างระดับจุดตัดทางหลวงหมายเลข 22 กับทางหลวงหมายเลข 241 และทางหลวงหมายเลข 2347 (แยกบ้านราตุนาเวง) จ.สกลนคร

## พื้นที่ศึกษาโครงการ

พื้นที่ศึกษาโครงการครอบคลุมพื้นที่ 1 หมู่บ้าน ของตำบลพังข้าง 2 หมู่บ้าน ของตำบลราตุนาเวง และ 10 ชุมชน ของตำบลเซิงชุม อำเภอเมืองสกลนคร จังหวัดสกลนคร

จังหวัด	อำเภอ	ตำบล	หมู่บ้าน/ชุมชน	องค์กรปกครองส่วนท้องถิ่น
จังหวัดสกลนคร	อำเภอเมืองสกลนคร	ตำบลพังข้าง	1) หมู่ 11 บ้านหนองบัวสามัคคี	องค์การบริหารส่วนตำบลพังข้าง
		ตำบลราตุนาเวง	1) หมู่ 3 บ้านรุ่งพัฒนา 2) หมู่ 4 บ้านดงพัฒนา	เทศบาลตำบลราตุนาเวง
		ตำบลเซิงชุม	1) ชุมชนดงพัฒนา 2) ชุมชนนาเวง 3) ชุมชนบ้านธาตุ 4) ชุมชนรุ่งพัฒนา 1 5) ชุมชนรุ่งพัฒนา 2 6) ชุมชนสลกเมืองทอง 7) ชุมชนหน้าค่าย 8) ชุมชนมณฑลทหารบกที่ 29 9) ชุมชนกรมทหารราบที่ 3 10) ชุมชน 301 พัฒนา	เทศบาลนครสกลนคร
1 จังหวัด	1 อำเภอ	3 ตำบล	13 หมู่บ้าน/ชุมชน	3 หน่วยงาน



## ติดต่อสอบถามข้อมูลเพิ่มเติม



กลุ่มงานสิ่งแวดล้อม สำนักแผนงาน กรมทางหลวง  
เลขที่ 2/486 ถนนศรีอยุธยา แขวงทุ่งพญาไท  
เขตราชเทวี กรุงเทพมหานคร 10400  
โทรศัพท์ : 0 2805 6660-3 ต่อ 12 หรือ 08 5813 1107  
โทรสาร : 0 2805 6660-3 ต่อ 17  
ติดต่อ : นางสาวจินตนา บันคง นักวิชาการสิ่งแวดล้อม  
นางสาวมนสิกาณต์ จันทร์ราช นักวิชาการ  
ด้านการมีส่วนร่วมของประชาชน

asialabconsult.pp@gmail.com



ด้านสิ่งแวดล้อม และการมีส่วนร่วมของประชาชน  
บริษัท เอเชีย แล็บ แอนด์ คอนซัลแตนท์ จำกัด

เลขที่ 184 ซอยพุทธมณฑลสาย 2 ซอย 12  
แขวงบางโพง เขตบางพลี กรุงเทพมหานคร 10160  
โทรศัพท์ : 0 2805 6660-3 ต่อ 12 หรือ 08 5813 1107  
โทรสาร : 0 2805 6660-3 ต่อ 17  
ติดต่อ : นางสาวจินตนา บันคง นักวิชาการสิ่งแวดล้อม  
นางสาวมนสิกาณต์ จันทร์ราช นักวิชาการ  
ด้านการมีส่วนร่วมของประชาชน



ด้านวิศวกรรม  
บริษัท อินเทลไพลาน จำกัด

เลขที่ 36/11 หมู่ที่ 9 ตำบลบางพูด อำเภอปากเกร็ด  
จังหวัดนนทบุรี 11120  
โทรศัพท์ : 0 2194 3645  
โทรสาร : 0 2194 3646  
ติดต่อ : นางสาวพรพรรณ ธนไพพรรณ์ วิศวกรโครงการ



www.อีไอเอ-ทางแยกต่างระดับ  
บ้านราตุนาเวง.com



การประเมินผลกระทบสิ่งแวดล้อม  
ทางแยกต่างระดับบ้านราตุนาเวง จ.สกลนคร



EIAแยกบ้านราตุนาเวง  
หรือ @685bvevn



# การประเมินผลกระทบสิ่งแวดล้อม ทางแยกต่างระดับจุดตัดทางหลวงหมายเลข 22 กับทางหลวงหมายเลข 241 และทางหลวงหมายเลข 2347 (แยกบ้านราตุนาเวง) จ.สกลนคร

## การศึกษาด้านวิศวกรรม

### รูปแบบของการพัฒนาโครงการ

#### ก่อสร้างทางลอด (Under pass)

เริ่มต้นบน ทล.22 บริเวณ กม.154+776 ผ่านแยกบ้านราตุนาเวง ถึง ทล.2347 บริเวณ กม.0+252 ระยะทาง 492 เมตร

- จำนวน 2 ช่องจราจร (ต่อทิศทาง)
- ความกว้างช่องจราจรจรละ: 3.50 เมตร
- ทางเท้ากว้างข้างละ: 1.00 เมตร
- ความสูงช่องลอดไม่น้อยกว่า 5.50 เมตร
- ติดตั้งระบบไฟฟ้าแสงสว่าง และระบบระบายน้ำภายในทางลอด



#### รูปแบบทางลอดช่วงปิด

อยู่บน ทล.22 บริเวณ กม.154+974 ผ่านแยกบ้านราตุนาเวง ถึง ทล.2347 บริเวณ กม.0+042 ระยะทาง 84 เมตร

#### ความกว้างเขตทางหลวงเดิม

ทล.22 และ ทล.2347 มีเขตทางหลวงเดิม 60 เมตร และ ทล.241 มีเขตทางหลวงเดิม 15 เมตร

#### รูปแบบการจัดการจราจรบนทางแยกบ้านราตุนาเวง

เป็นรูปแบบสัญญาณไฟจราจรแบบ 4 เฟส พร้อมตู้ควบคุมสัญญาณไฟจราจร



### ติดต่อสอบถามข้อมูลเพิ่มเติม



กลุ่มงานสิ่งแวดล้อม สำนักแผนงาน กรมทางหลวง  
เลขที่ 2/486 ถนนศรีอยุธยา แขวงทุ่งพญาไท  
เขตราชเทวี กรุงเทพมหานคร 10400  
โทรศัพท์ : 0 2354 6668 ต่อ 26504  
โทรสาร : 0 2354 6777

asialabconsult.pp@gmail.com



ด้านสิ่งแวดล้อม และการมีส่วนร่วมของประชาชน  
บริษัท เอเชีย แอสท์ คอนซัลแตนท์ จำกัด

เลขที่ 184 ซอยพุทธมณฑลสาย 2 ซอย 12  
แขวงบางไฟ เขตบางเขล กรุงเทพมหานคร 10160  
โทรศัพท์ : 0 2805 6660-3 ต่อ 12 หรือ 08 5813 1107  
โทรสาร: 0 2805 6660-3 ต่อ 17  
ติดต่อ : นางสาวจินดา มั่นคง นักวิชาการสิ่งแวดล้อม  
นางสาวณสิกาณต์ จันทร์ราช นักวิชาการ  
ด้านการมีส่วนร่วมของประชาชน



ด้านวิศวกรรม  
บริษัท อินเทลไพว จำกัด

เลขที่ 36/11 หมู่ที่ 9 ตำบลบางพูด อำเภอปากเกร็ด  
จังหวัดนนทบุรี 11120  
โทรศัพท์ : 0 2194 3645  
โทรสาร: 0 2194 3646  
ติดต่อ : นางสาวพัชรรณ ธิษพรส: วิศวกรโครงการ



www.อีอีเอ-ทางแยกต่างระดับ  
บ้านราตุนาเวง.com



การประเมินผลกระทบสิ่งแวดล้อม  
ทางแยกต่างระดับบ้านราตุนาเวง จ.สกลนคร



EIAแยกบ้านราตุนาเวง  
หรือ @685bvemv



# การประเมินผลกระทบสิ่งแวดล้อม ทางแยกต่างระดับจุดตัดทางหลวงหมายเลข 22 กับทางหลวงหมายเลข 241 และทางหลวงหมายเลข 2347 (แยกบ้านราตุนาวง) จ.สกลนคร

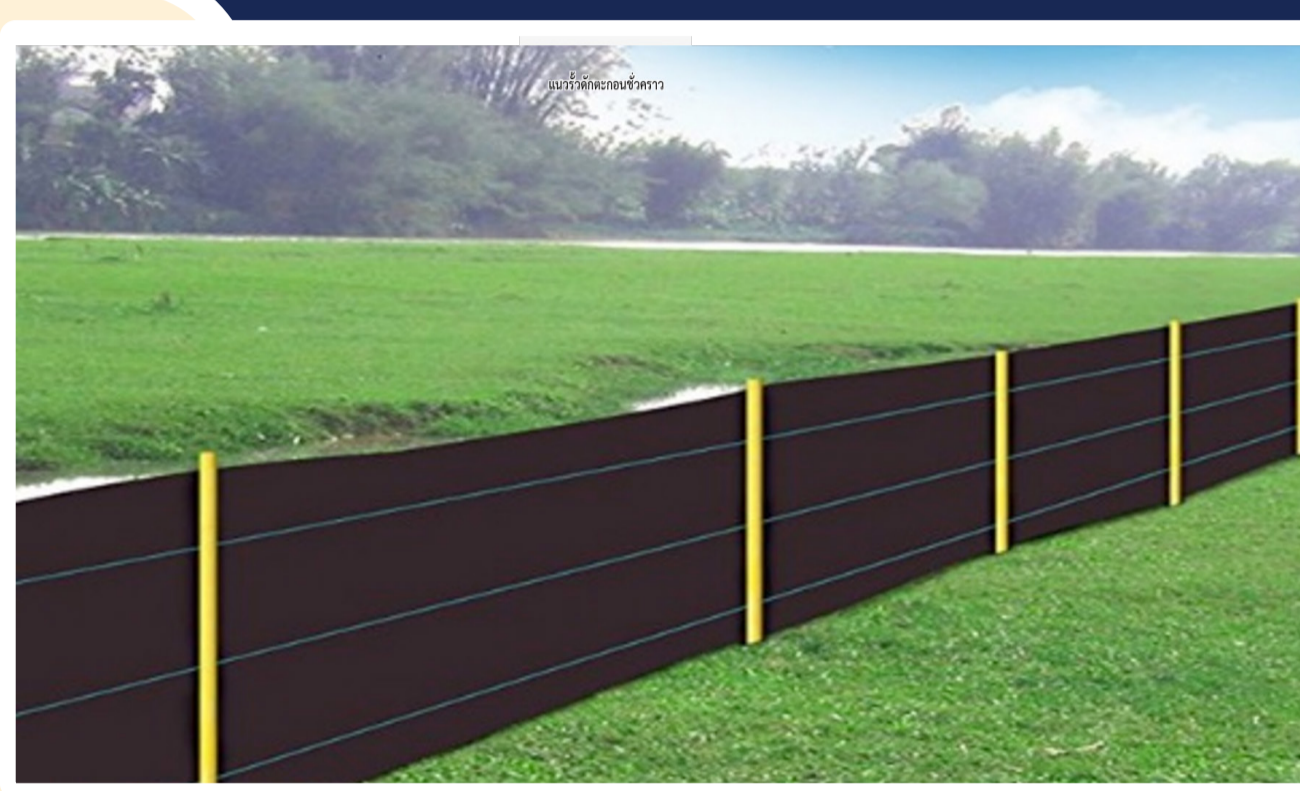
## การศึกษาด้านสิ่งแวดล้อม

การประเมินผลกระทบสิ่งแวดล้อม ได้ศึกษาผลกระทบที่เกิดจากกิจกรรมต่าง ๆ ของโครงการ ทั้งในระยะเตรียมการก่อสร้าง ระยะก่อสร้าง และระยะดำเนินการ ครอบคลุม ทั้งด้านกายภาพ ชีวภาพ คุณค่าการใช้ประโยชน์ของมนุษย์ และคุณค่าต่อคุณภาพชีวิต เพื่อคัดกรองและสรุปปัจจัยที่มีนัยสำคัญนำไปศึกษาประเมินผลกระทบสิ่งแวดล้อม ขั้นรายละเอียด (EIA) พร้อมทั้งกำหนดมาตรการรองรับ สรุปผลกระทบและร่างมาตรการป้องกันและแก้ไขผลกระทบที่สำคัญ ดังนี้

### น้ำผิวดินและนิเวศวิทยาทางน้ำ

**การพังทลายดินและน้ำผิวดิน** เศษดินจากงานดินอาจถูกชะล้างไหลสู่แหล่งน้ำ

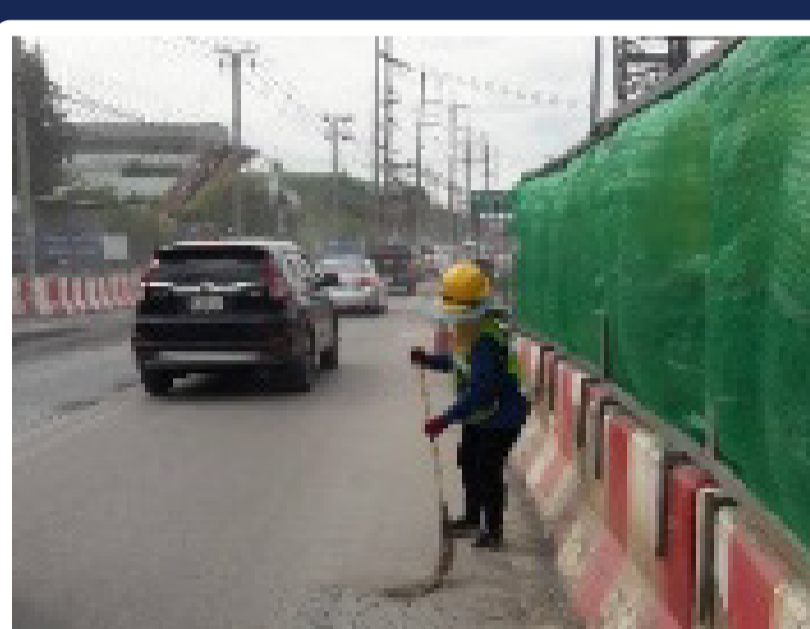
- จัดให้มีเจ้าหน้าที่คอยเก็บกวาดเศษดินที่ตกหล่นบริเวณพื้นที่ก่อสร้างโครงการเป็นประจำทุกวัน
- ติดตั้งรั้วกั้นดินชั่วคราวแบบ Temporary Silt Fence ความสูง 0.60 เมตร บริเวณริมห้วยทราย กิ่ง 2 ฟัน ขณะทำการก่อสร้างงานดิน เพื่อกองตะกอนดินที่ชะล้างจากการก่อสร้างก่อนลงสู่ห้วยทราย
- ก่อสร้างบ่อดักตะกอนขนาด 1 x 1 x 1 เมตร จำนวน 2 บ่อ ก่อนถึงริมห้วยทราย และให้ดักตะกอนในบ่อดักตะกอนออกทุกครั้งที่พบว่าบ่อตะกอนเต็มบ่อ
- หลีกเลี่ยงการขุดดินพร้อมกันทั้งหมดตลอดสายทาง โดยให้ขุดเปิดเป็นช่วง ๆ เฉพาะบริเวณที่เริ่มทำงานจริงเท่านั้น



### อากาศและบรรยากาศ

**กิจกรรมการเตรียมพื้นที่ งานพูนดิน และการจราจรในช่วงก่อสร้าง** อาจก่อให้เกิดฝุ่นละอองฟุ้งกระจาย และการเพิ่มขึ้นของมลพิษในอากาศ

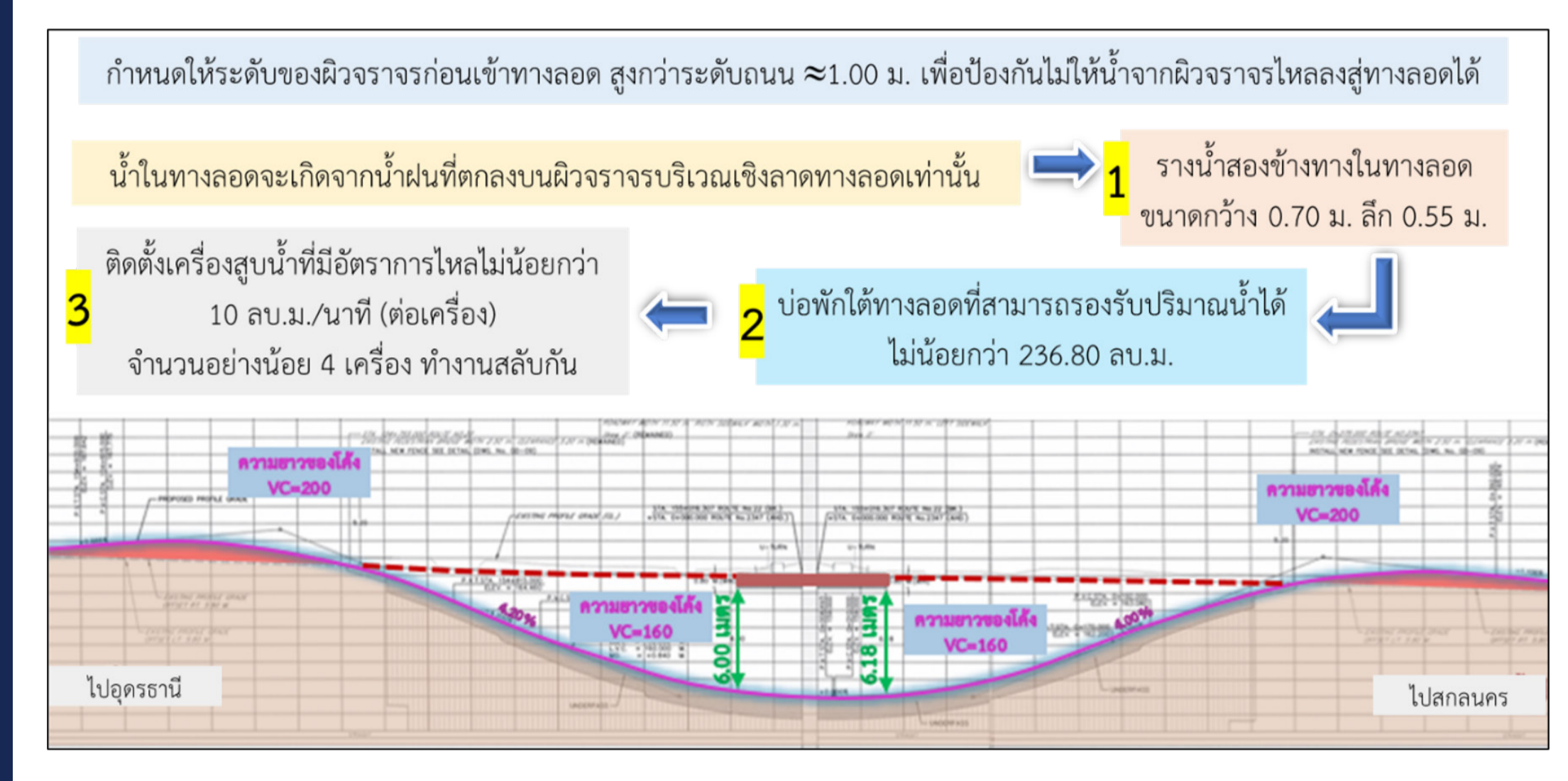
- ในช่วงที่มิงานก่อสร้างเปิดหน้าดิน ผู้รับเหมาก่อสร้างต้องดำเนินการฉีดพรมน้ำบริเวณพื้นที่ก่อสร้างเป็นประจำอย่างน้อยวันละ 2 ครั้ง
- ใช้วัสดุปิดคลุมกระบะของรถที่ใช้บรรทุกดิน/หิน และวัสดุอุปกรณ์ต่าง ๆ ให้มิดชิด
- ติดตั้งพ่นน้ำฟุ้งที่ล้อรถ 4 ล้อ ของรถบรรทุกที่ใช้ในการขนส่งวัสดุก่อสร้าง
- ทำความสะอาดเบี่ยงเพื่อจำกัดเศษดิน โคลน ทราย ที่ตกหล่นอยู่บนผิวทางบริเวณรอบนอกพื้นที่ก่อสร้างเป็นประจำทุกวัน โดยไม่ให้มีเศษวัสดุหรือฝุ่นฟุ้งกระจาย เพื่อลดการฟุ้งกระจายของฝุ่นละออง



### การควบคุมน้ำท่วมและการระบายน้ำ

**หากมีการก่อสร้างในช่วงฝนตกหนัก อาจมีการชะล้างเศษดิน หิน และทรายลงสู่ปะละและก้นบึงในระบบระบายน้ำริมทางหลวง**

- หลีกเลี่ยงการขุดดินพร้อมกันทั้งหมดตลอดสายทาง โดยให้ขุดเปิดเป็นช่วง ๆ ตามความจำเป็นเฉพาะบริเวณที่เริ่มทำงานจริงเท่านั้น
- จัดวางวัสดุอุปกรณ์ต่าง ๆ (ถ้าจำเป็น) ที่นำมาใช้ในงานก่อสร้างให้อยู่ในสถานที่เหมาะสมและจัดเก็บให้เรียบร้อย เพื่อหลีกเลี่ยงการกองวัสดุอุปกรณ์ในพื้นที่ที่จะเกิดของการไหลของน้ำในช่วงที่มีฝนตกหนัก
- พิจารณาพื้นที่ที่มีฝนตกหนักที่ให้เกิดน้ำท่วมขังในเขตพื้นที่ก่อสร้าง หากพบว่าน้ำท่วมขัง ผู้รับเหมาก่อสร้างต้องจัดหาเครื่องสูบน้ำ เพื่อระบายน้ำออกจากเขตงานโดยเร็วที่สุด เพื่อลดผลกระทบต่อประชาชนผู้ใช้งาน
- ดำเนินการรื้อก่อระบายน้ำบริเวณทางเชื่อมเข้า-ออกพื้นที่สาธารณะ และพื้นที่ของประชาชนด้วยความระมัดระวัง เพื่อไม่ให้ก่อระบายน้ำเกิดความเสียหาย
- ดำเนินการก่อสร้างระบบระบายน้ำในทางลอดตามที่ได้ออกแบบไว้



### เสียงและความสั่นสะเทือน

**กิจกรรมการก่อสร้างและการขนส่งวัสดุก่อสร้าง** อาจก่อให้เกิดเสียงดังรบกวน และเกิดความสั่นสะเทือนในระดับที่มนุษย์รู้สึกได้เพียงเล็กน้อย และเป็นไปตามเกณฑ์มาตรฐานโครงการสร้างอาคารทุกประเภท

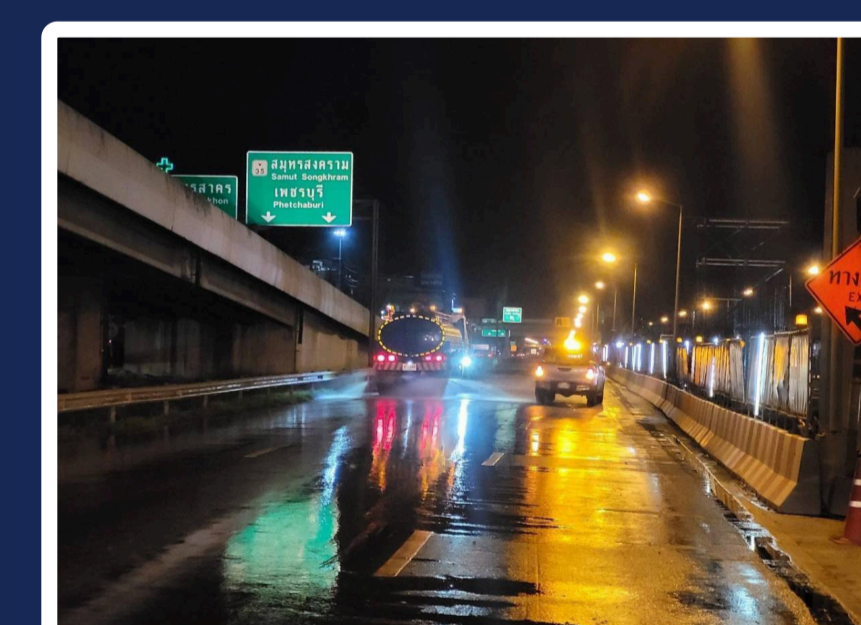
- ควบคุมและจำกัดความเร็วของรถขนส่งวัสดุอุปกรณ์ก่อสร้างให้มีความเร็วไม่เกิน 40 กิโลเมตร/ชั่วโมง ในช่วงที่ผ่านพื้นที่ก่อสร้างบริเวณชุมชน
- กำหนดระยะเวลาในการดำเนินการก่อสร้างการขุดดินเพื่อการสร้างผนังทางลอด การขุดเจาะพื้นหน้าดินที่ก่อให้เกิดความสั่นสะเทือนในช่วงเวลากลางวันเวลา 08.00-17.00 น. เท่านั้น



### คมนาคมขนส่ง อุบัติเหตุและความปลอดภัย และผู้ใช้ทาง

**การขนส่งวัสดุอุปกรณ์การก่อสร้าง กิจกรรมการก่อสร้างงานดินและงานทาง** ส่งผลให้ปริมาณจราจรเพิ่มขึ้น เกิดการกีดขวางการสัญจรของผู้ใช้ทาง และอาจเป็นสาเหตุให้เกิดอุบัติเหตุ

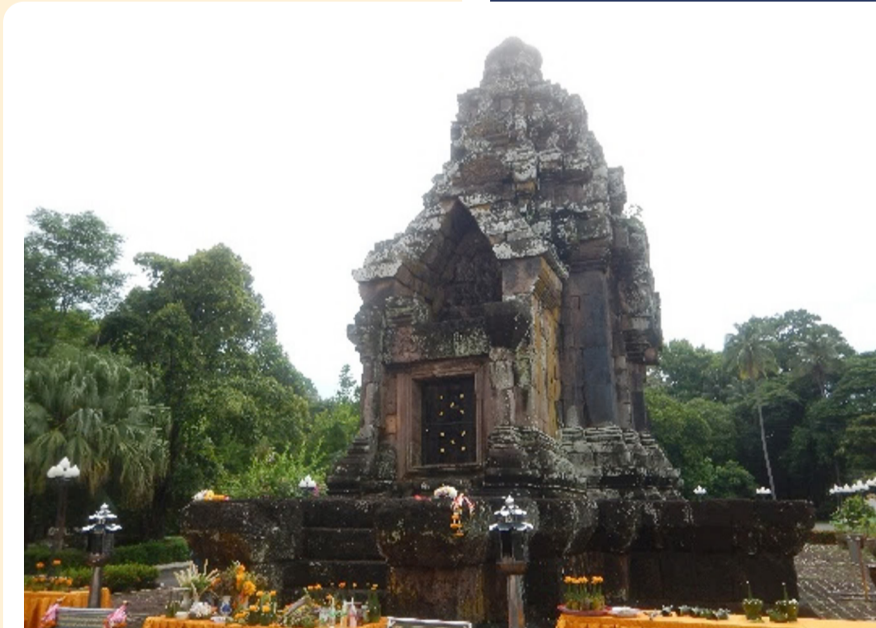
- ติดตั้งสัญลักษณ์จราจร ป้ายจราจร สันนิบาตไฟจราจร เครื่องหมายแสดงขอบเขตกับบริเวณพื้นที่ก่อสร้างและบริเวณจุดเชื่อมต่อกับถนนดิน เพื่อให้ผู้ใช้ทางสังเกตเห็นได้ชัดเจน และใช้สัญญาณไฟกลางกลางวันและกลางคืนได้อย่างสะดวกและปลอดภัย และเพื่อเตือนผู้ใช้ทางให้ระมัดระวังบริเวณที่อาจจะมีอันตราย
- ติดตั้งไฟฟ้าแสงสว่างบริเวณพื้นที่ก่อสร้างให้เหมาะสมและเพียงพอ เพื่อความสะดวกและปลอดภัยของผู้ใช้ทาง เมื่อจำเป็นต้องดำเนินการกีดขวางพื้นที่ก่อสร้างในเวลากลางคืน และช่วงฝนตกหนักทัศนวิสัยไม่ดี
- กำหนดเขตพื้นที่ก่อสร้างให้ชัดเจน โดยใช้เทปคอนกรีตหรือวัสดุอื่นที่มีการติดตั้งไฟกระพริบเพื่อแยกเขตพื้นที่ก่อสร้างออกจากพื้นที่การจราจร
- จัดให้มีเจ้าหน้าที่อำนวยความสะดวก ขณะที่มีกิจกรรมการก่อสร้างบริเวณจุดตัดกับโครงการคมนาคมสายหลัก ซึ่งเป็นจุดเสี่ยงต่อการเกิดอุบัติเหตุ จำนวน 16 แห่ง



### โบราณสถาน แหล่งโบราณคดี ประวัติศาสตร์ ศิลปกรรม และมรดกทางวัฒนธรรม

**กิจกรรมการก่อสร้างอาจก่อให้เกิดผลกระทบต่อความสั่นสะเทือน คุณภาพอากาศ เสียง และทัศนียภาพ ต่อแหล่งโบราณสถานใกล้เคียง**

- ผู้รับเหมาก่อสร้างต้องประสานงานกับสำนักศิลปากรที่ 8 ขอนแก่น ก่อนดำเนินการก่อสร้างโครงการ เพื่อแจ้งรายละเอียดโครงการและแจ้งให้ทราบถึงงานดำเนินการในช่วงก่อสร้างโครงการ
- ก่อนเริ่มดำเนินการก่อสร้าง ผู้รับเหมาก่อสร้างต้องดำเนินการตรวจสอบบันทึกข้อมูลภาพถ่ายสภาพของสิ่งก่อสร้างที่มีความสำคัญด้านประวัติศาสตร์บริเวณพระราชวังเมืองเวียง และบริเวณราชายมของพระธาตุราชคฤ์เมืองเวียง พร้อมทั้งส่งลายมือชื่อรับทราบร่วมกันเพื่อเป็นข้อมูลพื้นฐาน / สภาพเดิมของพื้นที่ก่อนมีการก่อสร้างโครงการ เพื่อนำมาเปรียบเทียบและพิจารณาว่ากิจกรรมการก่อสร้างโครงการก่อให้เกิดผลกระทบต่อสภาพของแหล่งโบราณสถาน ทั้งขณะดำเนินการก่อสร้างหรือการเปิดใช้แล้วเสร็จ ทั้งนี้ กรมทางหลวงต้องกำกับดูแลให้ผู้รับเหมาก่อสร้างเป็นผู้ประสานงานกับสำนักศิลปากรที่ 8 ขอนแก่น เพื่อร่วมตรวจสอบสภาพของพื้นที่ ในกรณีที่ไม่สามารถเข้าร่วมตรวจสอบในพื้นที่ได้ ผู้รับเหมาก่อสร้างต้องจัดทำรายงานการตรวจสอบสภาพดังกล่าวให้ทางสำนักศิลปากรที่ 8 ขอนแก่น รับทราบ
- ระหว่างการก่อสร้าง หากพบโบราณวัตถุหรือหลักฐานทางประวัติศาสตร์และโบราณคดี ๆ ผู้ปฏิบัติงานจะต้องหยุดดำเนินการก่อสร้างในบริเวณนั้นทันที แล้วรีบแจ้งกรมทางหลวง สำนักศิลปากรที่ 8 ขอนแก่น ทราบโดยเร็ว เพื่อร่วมกันตรวจสอบและกำหนดแนวทางการปฏิบัติงานตามกฎหมายต่อไป
- หากพบว่าเกิดความเสียหายต่อโบราณสถาน อันเนื่องมาจากกิจกรรมการก่อสร้างโครงการ ผู้รับเหมาก่อสร้างต้องแจ้งสำนักศิลปากรที่ 8 ขอนแก่น ทราบ เพื่อให้ผู้เชี่ยวชาญเข้ามาตรวจสอบและร่วมกันกำหนดแนวทางการแก้ไขและป้องกันผลกระทบที่เกิดขึ้น



## ติดต่อสอบถามข้อมูลเพิ่มเติม



**กลุ่มงานสิ่งแวดล้อม สำนักแผนงาน กรมทางหลวง**  
เลขที่ 2/486 ถนนศรีอยุธยา แขวงทุ่งพญาไท เขตราชเทวี กรุงเทพมหานคร 10400  
โทรศัพท์ : 0 2354 6668 ต่อ 26504  
โทรสาร : 0 2354 6777

[asialabconsult.pp@gmail.com](mailto:asialabconsult.pp@gmail.com)



**ด้านสิ่งแวดล้อม และการมีส่วนร่วมของประชาชน บริษัท เอเชีย แล็บ แอนด์ คอนซัลแตนท์ จำกัด**

เลขที่ 184 ซอยพุทธมณฑลสาย 2 ซอย 12 แขวงบางโพ เขตบางเขน กรุงเทพมหานคร 10160  
โทรศัพท์ : 0 2805 6660-3 ต่อ 12 หรือ 08 5813 1107  
โทรสาร : 0 2805 6660-3 ต่อ 17  
ติดต่อ : นางสาวจินตนา นันคง นักวิชาการสิ่งแวดล้อม นางสาวนันทิภาณต์ จันทร์งาม นักวิชาการด้านการมีส่วนร่วมของประชาชน

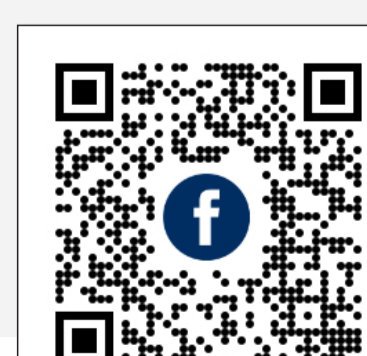


**ด้านวิศวกรรม บริษัท อินเทลแพลน จำกัด**

เลขที่ 36/11 หมู่ที่ 9 ตำบลบางพูด อำเภอปากเกร็ด จังหวัดนนทบุรี 11120  
โทรศัพท์ : 0 2194 3645  
โทรสาร : 0 2194 3646  
ติดต่อ : นางสาวพัชรรัตน์ วัฒนพรสวรรค์ วิศวกรโครงการ



[www.อีอีเอ-ทางแยกต่างระดับบ้านราตุนาวง.com](http://www.อีอีเอ-ทางแยกต่างระดับบ้านราตุนาวง.com)



การประเมินผลกระทบสิ่งแวดล้อมทางแยกต่างระดับบ้านราตุนาวง จ.สกลนคร



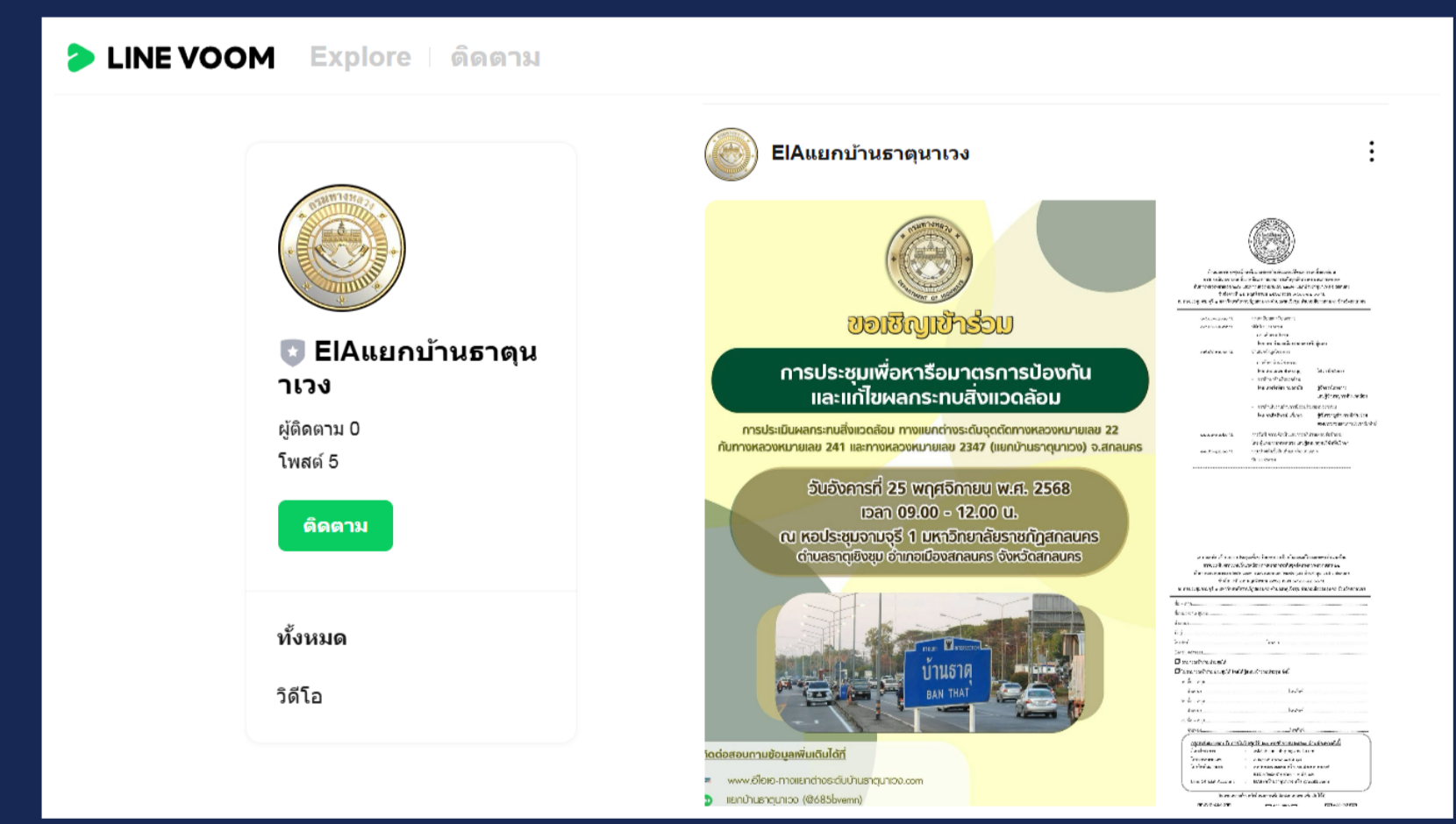
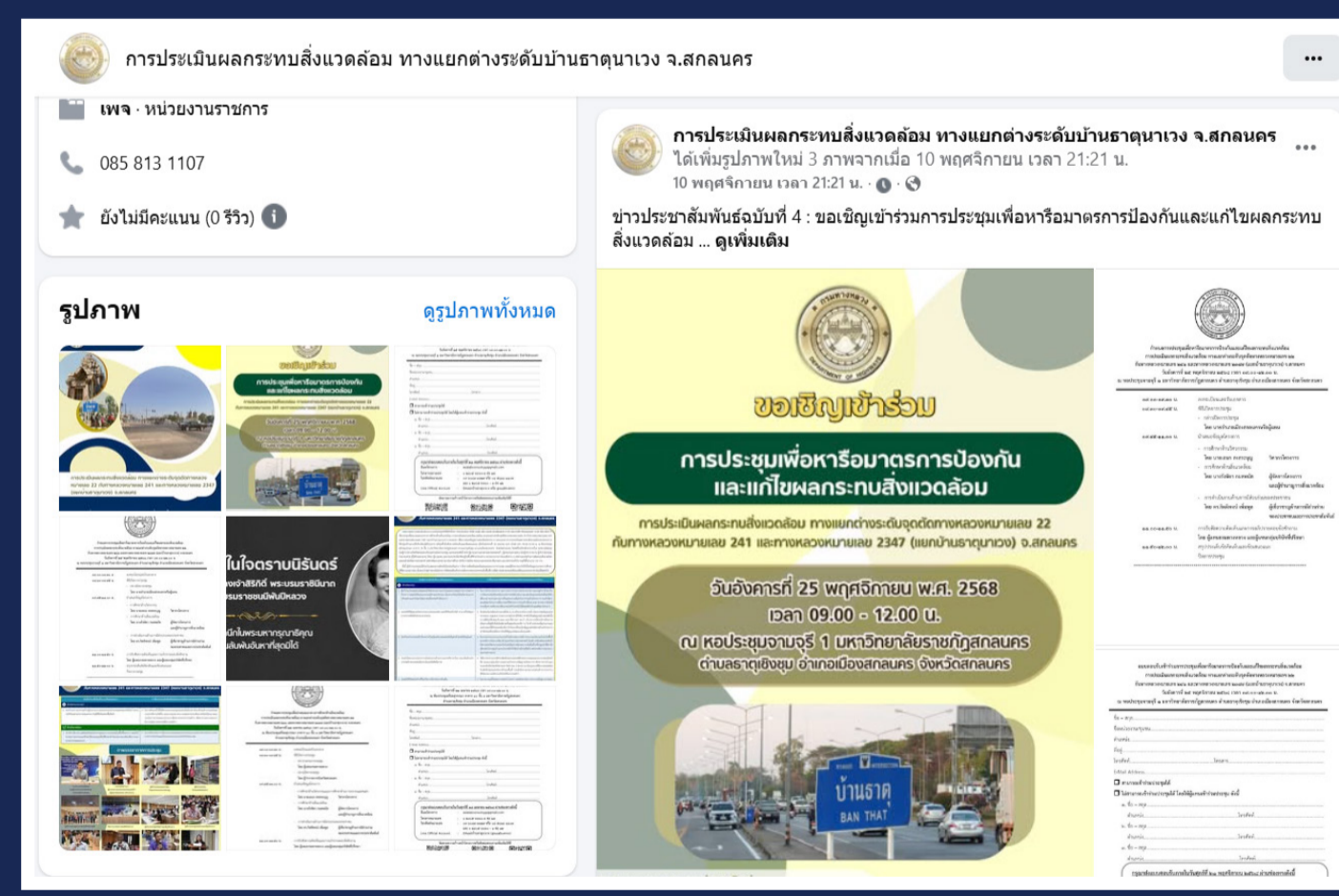
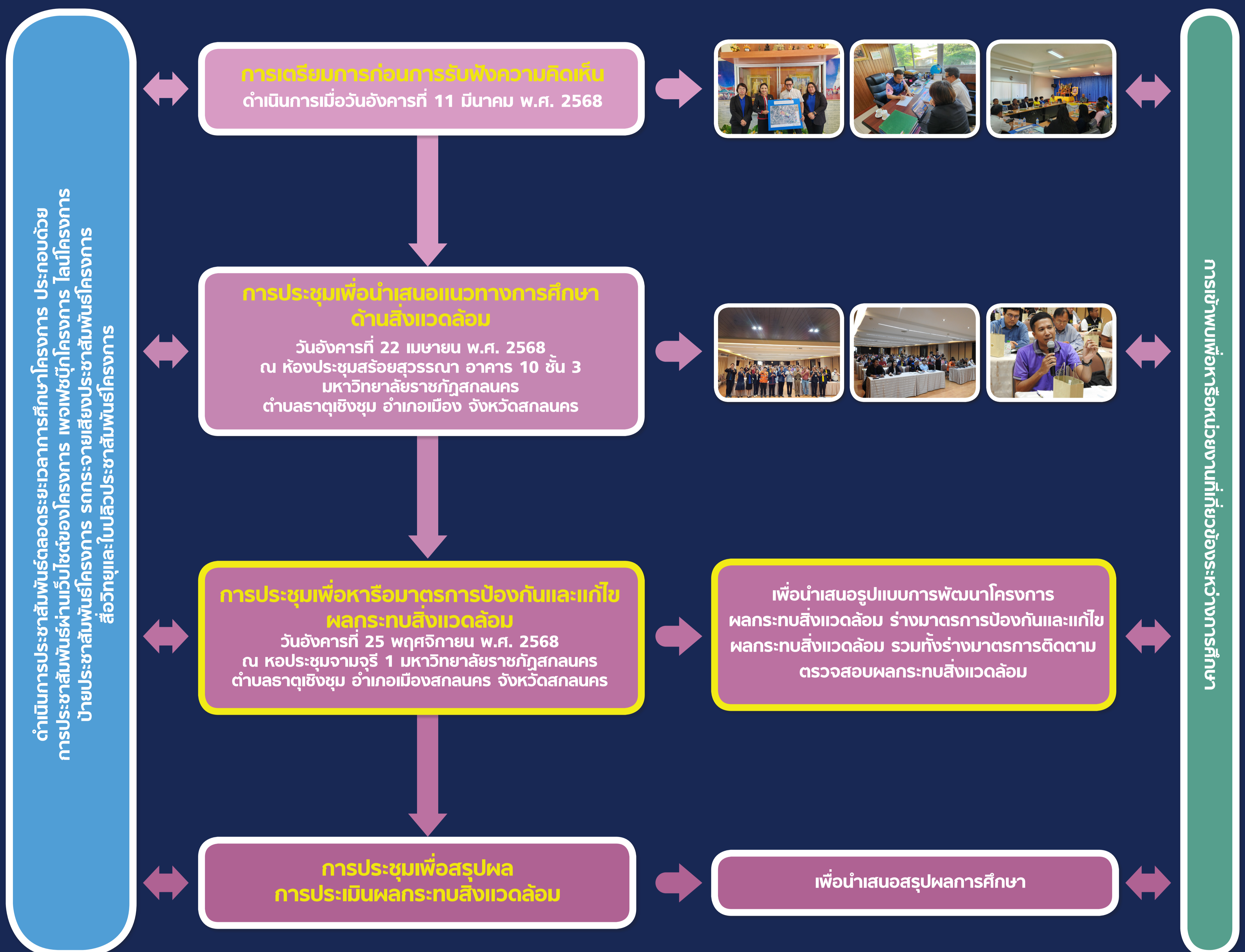
EIAแยกบ้านราตุนาวง หรือ @685bvemv



# การประเมินผลกระทบสิ่งแวดล้อม ทางแยกต่างระดับจุดตัดทางหลวงหมายเลข 22 กับทางหลวงหมายเลข 241 และทางหลวงหมายเลข 2347 (แยกบ้านราตุนาวง) จ.สกลนคร

## การดำเนินงานด้านการมีส่วนร่วมของประชาชน

กรมทางหลวงเล็งเห็นความสำคัญของกระบวนการรับฟังความคิดเห็นของประชาชนอย่างต่อเนื่องตลอดระยะเวลาการศึกษาโครงการ โดยมุ่งเน้นการเผยแพร่ข้อมูลข่าวสารแก่ประชาชนอย่างชัดเจนและมีความโปร่งใส ครอบคลุมผู้มีส่วนได้เสียที่เกี่ยวข้องทุกภาคส่วน โดยเฉพาะอย่างยิ่ง ประชาชนและชุมชนที่อยู่ในพื้นที่ศึกษาโครงการ เพื่อให้กลุ่มเป้าหมายได้เข้าใจขั้นตอนการดำเนินโครงการ ตลอดจนความก้าวหน้าของโครงการ เพื่อให้การพัฒนาโครงการตอบสนองความต้องการของประชาชนมากที่สุด โดยได้กำหนดการจัดประชุมการมีส่วนร่วมของประชาชน ดังนี้



### ติดต่อสอบถามข้อมูลเพิ่มเติม



กลุ่มงานสิ่งแวดล้อม สำนักแผนงาน กรมทางหลวง  
เลขที่ 2/486 ถนนศรีอยุธยา แขวงทุ่งพญาไท  
เขตราชเทวี กรุงเทพมหานคร 10400  
โทรศัพท์ : 0 2354 6668 ต่อ 26504  
โทรสาร : 0 2354 6777

asialabconsult.pp@gmail.com



ด้านสิ่งแวดล้อม และการมีส่วนร่วมของประชาชน  
บริษัท เอเชีย แอสท์ คอนซิลแตนท์ จำกัด

เลขที่ 184 ซอยพุทธมณฑลสาย 2 ซอย 12  
แขวงบางพลี เขตบางเขน กรุงเทพมหานคร 10160  
โทรศัพท์ : 0 2805 6660-3 ต่อ 12 หรือ 08 5813 1107  
โทรสาร: 0 2805 6660-3 ต่อ 17  
ติดต่อ : นางสาวจินดา มั่นคง นักวิชาการสิ่งแวดล้อม  
นางสาวณัฐกานต์ จันทร์ราช นักวิชาการ  
ด้านการมีส่วนร่วมของประชาชน



ด้านวิศวกรรม  
บริษัท อินเทลแพลน จำกัด

เลขที่ 36/11 หมู่ที่ 9 ตำบลบางพูด อำเภอปากเกร็ด  
จังหวัดนนทบุรี 11120  
โทรศัพท์ : 0 2194 3645  
โทรสาร: 0 2194 3646  
ติดต่อ : นางสาวพัชรรณ ธิษะพร วิศวกรโครงการ



www.อีไอเอ-ทางแยกต่างระดับ  
บ้านราตุนาวง.com



การประเมินผลกระทบสิ่งแวดล้อม  
ทางแยกต่างระดับบ้านราตุนาวง จ.สกลนคร



EIAแยกบ้านราตุนาวง  
หรือ @685bvmn